

新北市立高級中等學校 103 學年度教師聯合甄選

家政科試題

考生作答說明：

- 一、請先檢視答案卷(卡)與准考證號碼、姓名是否相符，如果不符，立即向監試人員反映。
- 二、本試題計選擇題 50 題。
- 三、題目如涉及計算，禁止使用電子計算功能設備運算。
- 四、答案卡請使用黑色 2B 鉛筆畫記作答，禁止使用立可白塗改，以免無法判讀。
- 五、答案卷(卡)與題目卷須一起繳交，始可離開試場。

一、選擇題：100%，每題 2 分

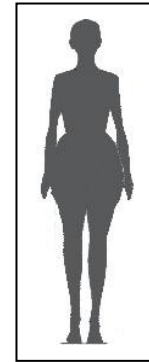
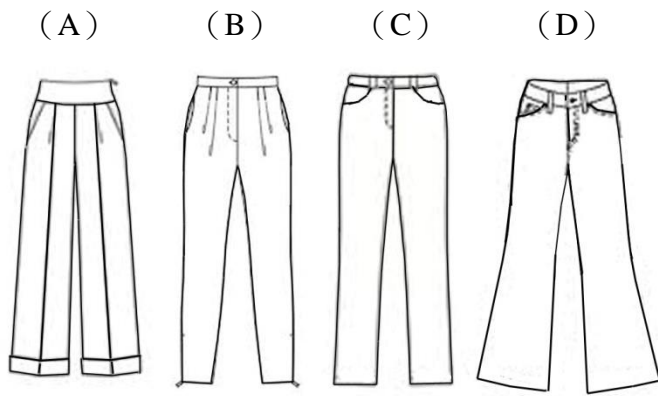
1. 添加下列何種物質的鮮乳，不屬於強化鮮乳 (fortified milk)？
(A) 乳鐵蛋白 (B) 乳糖酶 (C) 乳酸鈣 (D) 維生素D。
2. 如果將一天的時間歸為自由時間、必要時間、約束時間，那麼將睡眠歸於下列哪一項時間類別最為適當？
(A) 自由時間 (B) 約束時間 (C) 必要時間 (D) 必要+約束時間。
3. 下列哪一種織物的特徵為不耐酸鹼、不耐熱、不耐曬、易脆化變黃、易染色？
(A) 棉 (B) 絲 (C) 毛 (D) 麻。
4. 下列有關色彩的敘述，何者正確？①色彩學常用的12色相環圖，是伊登提出的 ②在色相環上，相鄰的色彩或在色相環內小於90°以內的色彩，稱為類似色 ③道路上將黃、黑色運用於斑馬線及各種警示標線，主要是採明度對比原理 ④色相環上，通過圓心相對的兩個顏色互為補色；黃色與紫色屬於補色對比。
(A) ①③④ (B) ②③④ (C) ①②③ (D) ①②③④。
5. 近年來多項食品中添加違法原料，使得消費者對於食品安全與否產生疑慮，商家有必要提出食品檢驗的詳細情形，這是屬於消費者的哪項基本權利？
(A) 求安全的權利 (B) 求知的權利
(C) 求償的權利 (D) 要求健康環境的權利。
6. 手部因刀創傷感染，會產生膿瘡，這是何種細菌感染？此時應避免與食物接觸，以免食物中毒。
(A) 腸炎弧菌 (B) 肉毒桿菌 (C) 沙門氏菌 (D) 金黃色葡萄球菌。
7. 要讓自己偏黃的膚色看起來氣色較紅潤，應選擇何種顏色的服裝穿著？
(A) 紅色 (B) 紫色 (C) 白色 (D) 綠色。

- 8.下列何者為高登博士（Gordon）所提之「父母效能訓練」的主要內涵？①運用家庭星座的觀點教養孩子 ②以促進親子間正向互動為目的 ③提出雙贏策略（no-lose）觀點 ④主張使用「我訊息」（I-message）的溝通策略。
（A）①③④ （B）②③④ （C）①②③ （D）①②④。
- 9.有關「性別教育」之敘述，下列哪些正確？①「性別教育」指能增進性別知能的教育活動，包括性別角色、情感溝通、性騷擾及性侵害、家庭暴力...等性別議題 ②家庭教育中的「性別教育」著重在我們的生理、心理、社會以及婚姻和家庭間的性別互動 ③整體而言「性別教育」的內容為性別的人我關係、性別的多元尊重 ④「性別教育」的目的在幫助不同性別、婚姻狀態與年齡者，都應被平等對待與尊重。
（A）①②③④ （B）①③④ （C）②③④ （D）①②④。
- 10.所謂「18-12」的不銹鋼是指成分中含有18%的何種金屬？
（A）碳鋼 （B）鐵 （C）鉻 （D）鎳。
- 11.我們可以利用SWOT進行服飾計畫，關於SWOT之敘述何者正確？
（A）S指個人弱勢，如姿勢不夠端正
（B）W指個人優勢，如手臂細
（C）O指外在機會，如可向他人商借衣服
（D）T指社會文化，如多元尊重。
- 12.重視嚴謹意象的服裝設計如制服、軍警服裝等，多以下列何種設計居多？
（A）不對稱平衡 （B）對稱平衡 （C）律動 （D）強調。
- 13.家庭資源有許多使用方式，我們納稅是哪一種資源使用方式？
（A）生產 （B）轉移 （C）消耗 （D）儲蓄。
- 14.洗衣前常見的去漬步驟，下列何者正確？
（A）吸汗-溶解-漂白 （B）吸汗-漂白-溶解
（C）溶解-漂白-吸汗 （D）漂白-吸汗-溶解。
- 15.改變居家配置時，先將空間輪廓、設備位置及家具大小，透過精確比例在方格紙上畫出來的圖為：
（A）建築竣工圖 （B）居家鳥瞰圖 （C）室內配置圖 （D）住宅配電圖。
- 16.英式下午茶點心的吃法，何者正確？
（A）由上而下，由甜而鹹，由淡而濃 （B）由下而上，由鹹而甜，由淡而濃
（C）由上而下，由鹹而甜，由濃而淡 （D）由下而上，由甜而鹹，由淡而濃。
- 17.醱酵食物有特殊風味，下列哪些不全是醱酵食物？
（A）廣東泡菜、韓式泡菜 （B）米醋、甜酒釀、紅麴
（C）醬油、味噌 （D）酸筍、酸奶、起司。

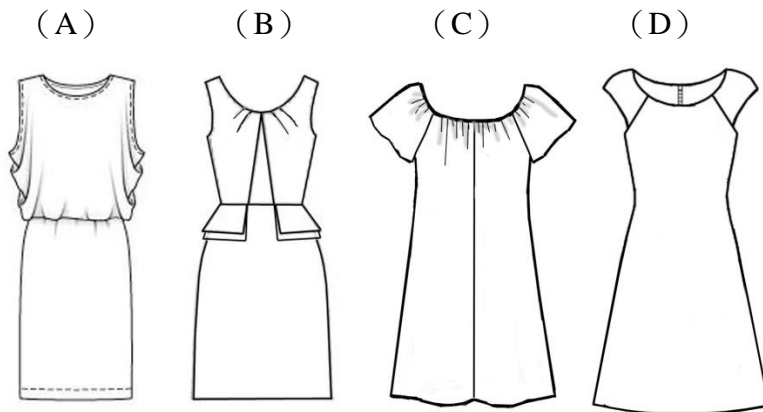
- 18.常見的基本手縫法，縫針一上一下穿梭於織物的平針縫，其針距長短通常為幾公分？
(A) 0.1-0.2公分 (B) 0.3-0.5公分
(C) 0.6-0.8公分 (D) 0.9-1公分。
- 19.內政部建築研究所指定機構審核，申請綠建築標章，至少需通過綠建築九項評估指標中之四項指標，其中哪兩項指標為必須通過之指標？
(A) 生物多樣化、基地綠化 (B) 廢棄物減量、室內健康與環境
(C) 基地保水、二氧化碳減量 (D) 日常節能、水資源。
- 20.國立海洋生物博物館與世界自然基金會香港分會合作，建立一套海鮮評等制度，依撈捕海鮮對海洋環境友善的程度轉換成5個星等，星等愈多，表示對海洋傷害愈小，稱為環保海鮮，宜優先選用。請問下列哪一項不屬於環保海鮮？
(A) 海膽 (B) 小管 (C) 七星斑 (D) 秋刀魚。
- 21.下列何種氣體會加速水果的成熟？
(A) CO₂ (B) 乙炔 (C) 乙烯 (D) 以上皆可。
- 22.深綠色蔬菜例如芥藍菜、油菜等，無法提供下列哪一種營養素？
(A) 維生素C (B) 維生素B₁₂ (C) 維生素K (D) 鈣。
- 23.下列對於麩胺酸鈉 (glutamate) 和麩質 (gluten) 的敘述，何者正確？
(A) 麩胺酸是存在於天然食物中的鮮味成分。
(B) 麩質屬醣類為小麥中最主要的成分。
(C) 兩者都是以小麥麩皮為加工原料所製得的產品。
(D) 兩者對於部分體質敏感的人，都會造成腹瀉、腹脹、便秘等腸胃道症狀。
- 24.關於雞蛋營養價值的報導，下列敘述何者正確？
(A) 蛋殼顏色越深，營養價值越高。
(B) 生吃雞蛋有潤肺及滋潤嗓音功效，比煮熟雞蛋更有營養。
(C) 蛋黃的顏色越深，其類胡蘿蔔素含量越高。
(D) 蛋白中含有黏性蛋白會和豆漿中的胰蛋白酶結合，降低人體對蛋白質的吸收，所以不宜同時食用雞蛋和豆漿。
- 25.下列哪一種方式不是防止肉質變硬的方法？
(A) 順紋切割 (B) 冷藏熟成
(C) 用肉槌拍打以破壞肌纖維 (D) 使用嫩精醃漬。
- 26.下列哪一個不會抑制鈣質的吸收？
(A) 胃酸 (B) 磷酸 (C) 草酸 (D) 膳食纖維。
- 27.由於玉米缺乏下列哪一種營養素，若長期以玉米為主食並且蛋白質攝取量不足時，會導致何種症狀？
(A) 核酸/皮膚炎 (B) 泛酸/腸胃道發炎 (C) 葉酸/貧血 (D) 菸鹼酸/皮膚炎。
- 28.下列何者不被人體消化系統中的消化酵素所分解？
(A) 三酸甘油酯 (triacylglycerol) (B) 果膠 (pectin)
(C) 明膠 (gelatin) (D) 糊精 (dextrin)。

29. 下列關於膽固醇的生理功能之敘述，何者**錯誤**？
 (A) 在肝臟轉變成膽酸，而膽酸鹽可幫助脂肪消化。
 (B) 是細胞膜的組成分之一。
 (C) 乳化作用佳，可幫助脂肪乳糜化。
 (D) 在體內合成性激素，例如黃體激素等。
30. 下列何者與維持細胞膜的完整性有關？
 (A) 維生素 A (B) 維生素 D (C) 維生素 E (D) 維生素 K。
31. 高蛋白質飲食會促進下列何者從尿液流失，加重腎臟的負擔？
 (A) 鈣 (B) 鋅 (C) 鐵 (D) 鎂。
32. 就台灣的成年女性而言，在下列哪一種狀況下，其罹患代謝症候群的風險會提高？
 (A) 身體質量指數 (BMI) =22 (B) 臀圍=90 公分
 (C) 體脂肪率： 25 ~ 27 % (D) 腰圍≥85 公分。
33. 端午節製作鹼粽，可合法添加下列哪一種食品添加物，用以增加粽子的黏彈性和咀嚼口感？
 (A) 硼砂 (B) 亞硫酸鈉 (C) 苯甲酸鈉 (D) 三偏磷酸鈉。
34. 目前市面上服飾商品標示中常出現氨綸一詞，這是哪一種織物纖維？
 (A) 聚酯纖維 (B) 彈性纖維 (C) 聚丙烯晴纖維 (D) 聚丙烯纖維。
35. 以下何種布料適用於男性西裝褲？
 (A) 嗶嘰 (Serge) (B) 羅紋布
 (C) 佳績布 (Jersey) (D) 塔佛塔 (Taffeta)。
36. 現有一種雙層結構之衣料，以下何種組合之排濕性最佳？
 (A) 尼龍纖維與棉纖維 (B) 毛纖維與棉纖維
 (C) 聚酯纖維與尼龍纖維 (D) 聚丙烯纖維與棉纖維。
37. 關於有機棉的敘述何者為是？ ①可以有效的降低碳足跡 ②需停止施灑化學肥料與農藥後，經過三年以上的田地才可以栽培 ③栽培有機棉不能使用化學肥料 ④有機棉屬於水足跡高之織物？
 (A) ①③④ (B) ①③ (C) ②③④ (D) ②③。
38. 關於織物特性之描述，以下描述何者為是？ ①聚丙烯纖維是常見的醫療用織物（如手術衣） ②新買的毛巾常因為添加柔軟劑而不吸水 ③現今運用奈米技術，可達成不經染色卻可呈現色澤的衣料 ④保特瓶回收可製成聚酯纖維。
 (A) ①②③ (B) ②③④ (C) ①③④ (D) ①②③④。
39. 爸爸為了改善阿弟的上網時間過久的行為，所以請外婆幫忙提醒阿弟的上網時間。爸爸與外婆兩人的親職行為可稱為下列何者？
 (A) coparenting (B) compromise (C) codependency (D) consequence。

40.有一女性，其體型為下半身比重較重之梨形線條，其身體輪廓剪影如右下圖，選擇褲子時，以下何者最不合適？



41.承上題之體型，從下列圖示中選出最不适合的洋裝。



42.家強到了適婚年齡，擔心因為自己的收入低而無法找到願意嫁他的女性。請問家強的心態最符合下列何種婚姻現象？

- (A) 門當戶對的婚姻觀 (B) 功利主義的社會文化
(C) 媽寶世代的擇偶觀 (D) 男高女低的婚姻斜坡。

43.若要運用「批判思考」的精神進行服裝議題的教學，請問下列何者設計最能彰顯該精神？

- (A) 請同學思考平日選購服裝的習慣，並抽點同學向全班說明。
(B) 請同學選擇最喜歡明星的服裝照後，論述該服裝與服裝搭配原則的關係。
(C) 蒐集服裝雜誌的流行情報，整理後與大家分享重點。
(D) 請同學穿上自己搭配的服裝後，由全班票選最喜歡者。

44.關於資源的運用原則，下列何者最正確？

- (A) 每種資源具有儲蓄性，因此能夠預先儲備等以後再用。
(B) 交換性高的資源，轉換性也會比較高。
(C) 人體工學的概念主要是為了節省時間資源。
(D) 多運用科技產品可以有效節省精力資源。

45. 「我的孩子和你的孩子共同協助我們的孩子」，是下列何種家庭的理想寫照？
（A）重組家庭 （B）寄養家庭 （C）代間家庭 （D）主幹家庭。
46. 在 ABC-X 模型中，下列何者是 C？
（A）離婚 （B）尋求社會支持
（C）認為考試不如預期為世界末日 （D）失業又搬家。
47. 下列有關 Duvall 的家庭發展理論，何項敘述為錯誤？
（A）以 Family size 這項特質為分八階段的依據。
（B）家庭發展八階段，第五階段屬家庭擴展階段。
（C）家庭發展理論被提出的年代正是 dust bowl years。
（D）假設所有家庭的目標都是從建立、擴展到收縮。
48. 強調婚前關係中兩人的個性、價值、社會人口變項一致的重要性，此種擇偶觀點最適合稱為什麼？
（A）相容模式 （B）交換模式 （C）互補性模式 （D）人際互動模式。
49. 有關家人關係中的 triangulation，下列何者錯誤？
（A）兩位家人的對話，尋求家中的第三人確認說話的真實性。
（B）夫妻將衝突後的注意力轉向小孩，把小孩當作有問題的對象。
（C）小孩非常積極地介入父母的衝突中，扮演像父母親的角色。
（D）夫妻兩人相互搶奪孩子與其聯盟。
50. 在推動家庭教育時，下列何者正確？
（A）教學內容應有標準模式，較容易有推動的成效。
（B）高中職階段的家庭，最需要學習有關夫妻角色適應的內容。
（C）應考慮不同對象的需要來設計課程。
（D）四小時的家庭教育課程有完整的家庭經營知識，因此有參加的必要。