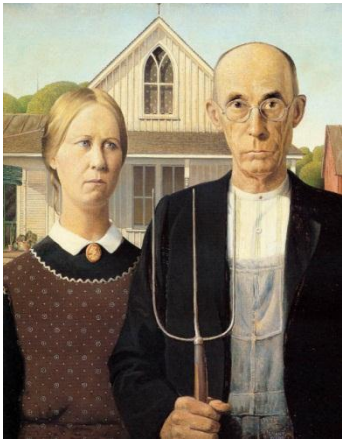


新北市立高中職 102 學年度教師聯合甄選

美術科目試題

壹：選擇題：(每題 2 分，共 30 題，計 60 分)

1. 不久前由歌手洪榮宏擔綱演出的音樂劇《我是油彩的化身》乃是紀念哪一位藝術家？
(A) 李梅樹 (B) 顏水龍 (C) 楊三郎 (D) 陳澄波。
2. 下列哪一位藝術家未曾入選或參加「帝展」？
(A) 蒲添生 (B) 陳夏雨 (C) 廖繼春 (D) 李澤藩。
3. 台北市立美術館為台灣第一座公立美術館，然而開館展覽卻因擅自更改雕塑品的外貌而引來爭議。此件作品為何人所作？
(A) 楊英風 (B) 朱銘 (C) 李再鈞 (D) 陳庭詩。
4. 台灣總督府美術展覽會始於何年？
(A) 1925 年 (B) 1927 年 (C) 1935 年 (D) 1938 年。
5. 膠彩畫藝術是日本殖民時期傳入台灣的新興繪畫類別，在戰後曾因政治因素引來爭議。下列何者非「膠彩畫」一詞發明以前的使用名稱？
(A) 工筆畫 (B) 東洋畫 (C) 日本畫 (D) 國畫第二部。
6. 台灣廟宇彩繪在日本殖民時期相當蓬勃，產生許多著名畫師。下列何人非是？
(A) 呂鐵州 (B) 潘春源 (C) 陳玉峰 (D) 郭新林。
7. 戰後台灣藝術接受西方藝術思潮影響，東方畫會可謂最具代表團體，下列那位畫家非屬東方畫會的成員？
(A) 夏陽 (B) 蕭勤 (C) 吳昊 (D) 李仲生。
8. 描繪二二八事件的作品「恐怖的檢查」其作者為？
(A) 李石樵 (B) 陳澄波 (C) 黃榮燦 (D) 廖德政。
9. 戰後台灣建築曾出現許多中國宮殿建築風格的作品，然下列何人並無此類作品出現？
(A) 楊卓成 (B) 林慶豐 (C) 修澤蘭 (D) 黃寶瑜。
10. 郭雪湖所繪製的「南街殷賑圖」是在描寫何處景緻？
(A) 大稻埕 (B) 淡水 (C) 鹿港 (D) 艋舺。
11. 以下何者為雅典的帕德農神殿 (The Parthenon) 所採取的柱式？
(A) 柯林斯式 (B) 愛奧尼亞式 (C) 陶立克式 (D) 複合式。
12. 德國學者溫克爾曼 (Winckelmann) 在 1755 出版的著作《關於模仿希臘繪畫和雕塑作品之省思》中，認為何作表現出古希臘傑出作品的特徵？
(A) 勞孔像 (B) 米羅的維納斯 (C) 薩摩斯島的勝利女神 (D) 鬥士。
13. 中世紀手抄本聖經中，每篇福音書的開頭都是作者的象徵圖像，請問馬太福音的作者馬太的象徵圖像是什麼？
(A) 牛 (B) 獅子 (C) 老鷹 (D) 人。



14. 試辨識上圖之作者與創作年代：
- (A) 班頓(Benton) 1920 年代 (B) 伍德(Wood) 1930 年代
 (C) 沙金(Sargent) 1890 年代 (D) 霍普(Hopper) 1940 年代。
15. 下列何者為《抽象與移情》一書之作者？
- (A) 李格爾 (Riegel) (B) 謝林 (Schelling)
 (C) 沃林格 (Worringer) (D) 歌德 (Goethe)。
16. 下列何者為「藝術批評之父」？
- (A) 溫克爾曼 (Winckelmann) (B) 波特萊爾 (Baudelaire)
 (C) 狄德羅 (Diderot) (D) 盧梭 (J. J. Rousseau)。
17. 丹托 (Arthur Danto) 在其著作《在藝術終結之後》以安迪沃霍 (Andy Warhol) 的作品《布里洛盒子》(Brillo Box) 為例展開了一連串討論，以下何者非丹托的觀點？
- (A) 區別藝術與非藝術不是感官的問題；
 (B) 沒有一種屬於當代的風格；
 (C) 藝術品在這裡自問「我為什麼是一件藝術品」；
 (D) 藝術因機械複製而走向終結。
18. 下列何者崛起於 1980 年的第 39 屆威尼斯雙年展？
- (A) 照像寫實主義 (B) 抽象表現主義 (C) 義大利超前衛 (D) 貧窮藝術。
19. 台北雙年展是台灣指標性的國際當代藝術展覽，其歷屆展覽名稱不包括以下哪一個？
- (A) 限制級瑜珈 (B) 在乎現實嗎 (C) 現代怪獸/想像的死而復生 (D) 台灣報到。
20. 下列四件「大衛像」的創作年代先後順序為何？
- (A) 甲乙丙丁 (B) 甲丙乙丁 (C) 乙丙甲丁 (D) 乙甲丙丁。



21. 讚賞唐代王維的作品「詩中有畫」、「畫中有詩」，一語道盡這位詩人「詩畫合一」之獨到意境的人是誰？
 (A) 蘇軾 (B) 董其昌 (C) 謝赫 (D) 荊浩。
22. 在《歷代名畫記》中提出「運墨而五色具」之說，強調中國繪畫中的「墨色」表現者為何人？
 (A) 張彥遠 (B) 顧愷之 (C) 韓拙 (D) 郭若虛。
23. 元代柯九思極為強調將書法上慣用的筆法運用到繪畫上，在墨竹畫的表現中，他曾謂「寫幹用篆法，枝用草書法，寫葉用八分法，或用魯公撇筆法」。請問他用來寫葉的是哪兩種書法？
 (A) 隸書、草書 (B) 隸書、楷書 (C) 草書、楷書 (D) 行書、草書。
24. 南齊謝赫在其《古畫品錄》中標舉「六法」為品評繪畫標準，影響深遠。他當時所品評的畫作，為哪一類？
 (A) 山水畫 (B) 花鳥畫 (C) 人物畫 (D) 風俗畫。
25. 龍門石窟始於北魏，到唐代發展到高峰。其中，著名的奉先寺洞造像，係由何位皇帝所開鑿？
 (A) 李隆基 (B) 武則天 (C) 李适 (D) 李世民。



26. 上圖為台北故宮所藏著名的瓷器文物，一般都歸之於何種窯系？
 (A) 定窯 (B) 越窯 (C) 龍泉窯 (D) 汝窯。
27. 明代由於官方重視燒瓷，設置官窯，發展出許多式樣。下列何者，非明代瓷器所有？
 (A) 青花 (B) 鬥彩 (C) 青瓷 (D) 粉彩。
28. 清代中葉後訪碑風氣漸盛，改變明代崇尚帖學的風潮，漸而尚碑學。下列何位書家沒有受到此一風潮的影響？
 (A) 王文治 (B) 伊秉綬 (C) 徐三庚 (D) 鄧石如。
29. 中國自一九八〇年代接受到西方藝術風潮的影響，開始出現多樣的藝術發展。下列何者非八〇年代以後中國出現的新興繪畫流派？
 (A) 政治波普 (B) 社會寫實主義 (C) 玩世現實主義 (D) 新文人畫。

30. 十九世紀，德國學者提出「絲綢之路」一詞，描述古代中國與西域地區的貿易往來。下列何地不曾列入「絲綢之路」的經過地點？
(A) 奈良 (B) 西安 (C) 敦煌 (D) 北京。

貳：填充題(每格 2 分，10 個空格共 20 分，請於答案卷上，依序標題號作答)

1. 二十世紀三位原籍西班牙，卻在巴黎接觸現代藝術並發跡的大師，分別是哪三位？
 (1) 、 (2) 、 (3)
2. 巴洛克時期，在獨立革命勝利而脫離西班牙統治的 (4) 境內，繪畫不再仰賴宮廷與教會的贊助，畫家們為新興的市民階級服務，繪畫開始成為市場的商品。而且，歷史畫、宗教畫、肖像畫、風俗畫、風景畫、靜物和動物畫等，多元的繪畫類別獨立發展。
3. 商標 (Logo) 屬於「企業識別系統」(Corporation Identity System, CIS) 中的哪一類？
 (5) 。這類識別系統的傳播與感染力極為直接又快速。
4. 北宋山水畫家郭熙的繪畫裡論著作《林泉高致集》中，提到山水畫有三種表現遠近空間的手法，分別是那三種？ (6) 、 (7) 、 (8) 。
5. 中國版畫史上，北方天津的 (9) 年畫和南方蘇州著名的 (10) 年畫，並稱「南桃北柳」。

參：簡答題 (每題 5 分，4 題共 20 分)

1. 請簡要說明「激流派」(Fluxus，或音譯為「福魯克薩斯」、「佛拉瑟斯」)的緣起與理念特色。
2. 試例舉台灣五個閒置或廢棄空間活化、再利用而轉型為藝文空間的例子。
3. 請簡述 1960 年代臺灣藝壇的抽象潮流。
4. 請簡要說明，何謂「彩樓」。